

## Sytuacja na rynku pracy w Polsce Raport kwartalny I/2007

- W IV kwartale 2006 r. dalszemu przyspieszeniu uległa dynamika wzrostu gospodarczego. PKB zwiększył się o 6,4 proc. w stosunku do roku ubiegłego (wobec 5,8 proc. w III kwartale), głównie w wyniku rosnącej aktywności inwestycyjnej przedsiębiorstw.
- Wysoki wzrost gospodarczy przełożył się na zwiększenie popytu na pracę. Liczba zatrudnionych wzrosła o 3,6 proc. w stosunku do roku poprzedniego, a wskaźnik zatrudnienia wyniósł 47,5 proc. wobec 45,9 proc. rok wcześniej. Rosnąca dynamika liczby zatrudnionych w przedsiębiorstwach sugeruje, że w I kwartale 2007 r. nastąpiła dalsza poprawa wskaźników zatrudnienia.
- Rosnącemu zatrudnieniu towarzyszyło zwiększenie się presji płacowej. W I kw. 2007 r. płace w przedsiębiorstwach kształtowały się na poziomie o 7,8 proc. wyższym niż przed rokiem. Przyspieszenie dynamiki wynagrodzeń było przede wszystkim efektem procesu dostosowania się płac do zmian w wydajności pracy, jakie zaszły na przestrzeni ostatnich lat, oraz niedostatecznej podaży pracy w niektórych zawodach.
- Wzrost popytu na pracę przełożył się na zwiększenie odpływów z bezrobocia do zatrudnienia oraz spadek stopy bezrobocia, która w IV kwartale 2006 r. wyniosła 12,2 proc. wobec 16,7 proc. rok wcześniej. Spadek bezrobocia wynikał po części także ze zwiększenia się przepływów z bezrobocia do bierności.
- Pozytywnym zmianom wskaźników zatrudnienia i stopy bezrobocia towarzyszyły niekorzystne przemiany w dziedzinie aktywności zawodowej. Współczynnik aktywności wyniósł w IV kwartale u.r. 54,1 proc. wobec 55,2 proc. rok wcześniej. Spadek współczynnika aktywności ma prawdopodobnie po części charakter sztuczny i wynika ze zmian metodologicznych w BAEL, jednak nie jest to czynnik decydujący i należy uznać, że w 2006 r. w rzeczywistości uległa odwróceniu tendencja do wzrostu aktywności obserwowana w 2005 r.

## OTOCZENIE MAKROEKONOMICZNE

W IV kwartale 2006 r. obserwowaliśmy dalsze przyspieszenie dynamiki wzrostu PKB, zapoczątkowanego w II kwartale 2005 r. Wartość produktu zwiększyła się o 6,4 proc. w stosunku do roku poprzedniego wobec 5,8 proc. w III kwartale. Według wstępnych danych GUS w całym 2006 r. wzrost PKB wyniósł 5,8 proc. i był o 1,3 pkt. proc. wyższy niż w roku ubiegłym.<sup>1</sup>

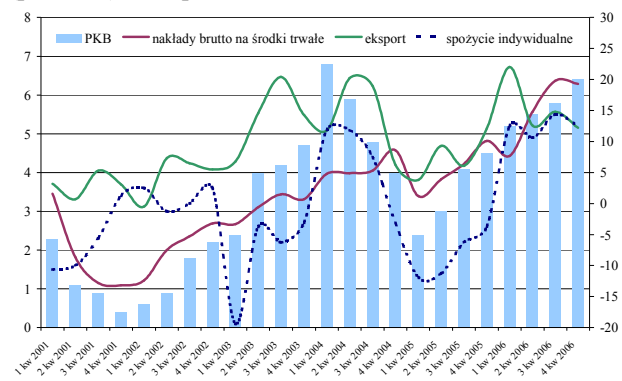
Za obserwowane cykliczne przyspieszenie w 2006 r. odpowiadała przede wszystkim rosnąca dynamika inwestycji przy utrzymującym się na mniej więcej tym samym poziomie wkładzie konsumpcji (prywatnej i publicznej). W ostatnim kwartale u.r. nakłady brutto na środki trwałe zwiększyły się o 19,3 proc. r/r wobec 19,8 proc. r/r w III kw., a więc nastąpiła pewna stabilizacja wskaźnika wzrostu inwestycji. Dynamika spożycia indywidualnego utrzymała się na tym samym poziomie, co w poprzednich kwartałach 2006 r. (5,2 proc. r/r).

Rosnący popyt inwestycyjny przeniósł się po części na wzrost importu, którego dynamika wyniosła 15,5 proc. r/r (wobec 15,3 r/r w III kw.) i drugi kwartał z rzędu była wyższa niż wzrost eksportu (12,2 proc. w IV kw. i 14,8 proc. w III kw.). W rezultacie pogłębiła się negatywna kontrybucja eksportu netto do wzrostu PKB. W ostatnim okresie, pomimo wciąż wysokiej dynamiki eksportu osłabła zatem relatywna rola popytu zewnętrznego w kształtowaniu PKB. Dominującą rolę zaczął odgrywać popyt krajowy napędzany przede wszystkim przez rosnące potrzeby inwestycyjne przedsiębiorstw.

W IV kwartale 2006 r. wartość dodana brutto zwiększyła się o 6,6 proc. r/r, przy czym największy wzrost zanotowano w budownictwie (19,3 proc. r/r), co wynikało w dużej części z korzystnych warunków pogodowych w końcu 2006 r. Dynamika wartości dodanej w przemyśle utrzymała się na poziomach obserwowanych od IV kw. 2005 (7,8 proc. r/r). Z kolei wzrost produktu wytworzonego w usługach rynkowych po przyspieszeniu w pierwszych trzech kwartałach ustabilizował się w końcu roku na poziomie 5,8 proc. r/r.

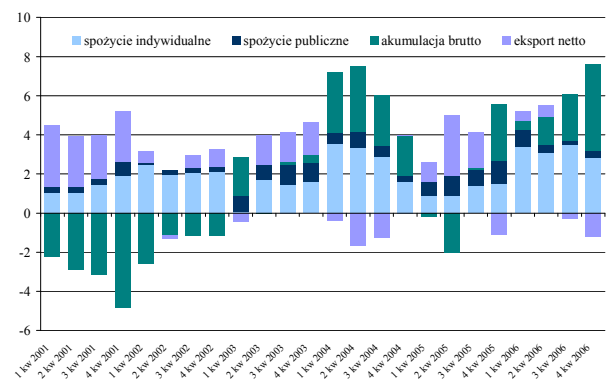
Podsumowując, w IV kwartale kontynuowane było ożywienie gospodarcze zapoczątkowane w II kwartale 2003 r., a przybierające na sile od początku 2006 r. po chwilowym osłabieniu w 2005 r. Wzrost napędzany był przede wszystkim przez rosnącą akumulację kapitału. W odniesieniu do ubiegłego roku najbardziej dynamicznie zwiększała się produkcja w budownictwie, głównie w wyniku działania czynników jednorazowych. Otoczenie makroekonomiczne było zatem korzystne dla rozwoju sytuacji na rynku pracy i działało w kierunku wzrostu popytu na pracę, a co za tym idzie zmniejszenia cyklicznego składnika bezrobocia.

### Dynamika PKB, konsumpcji (lewa oś), inwestycji i eksportu (prawa oś) r/r w proc.



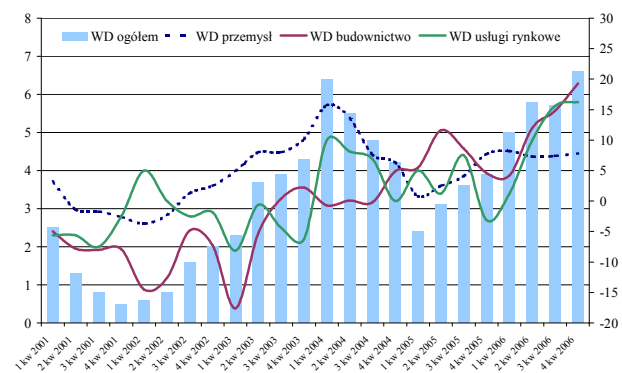
Źródło: GUS

### Wkład poszczególnych składowych w dynamikę PKB r/r



Źródło: GUS

### Dynamika wartości dodanej brutto w poszczególnych sektorach r/r w proc.

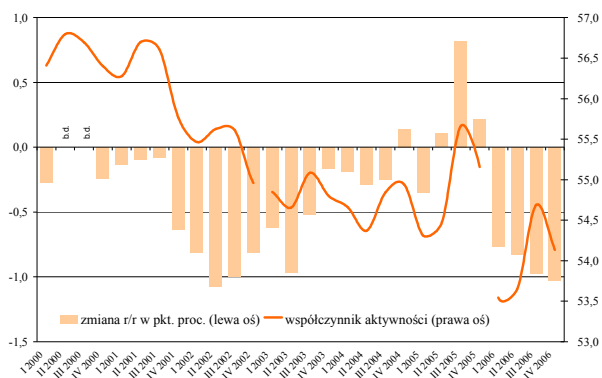


WD ogółem, WD usługi rynkowe – lewa oś; WD przemysł, WD budownictwo – prawa oś  
Źródło: GUS

<sup>1</sup> Dane przytoczone w tej części nie uwzględniają korekty rachunków narodowych dokonanej ostatnio przez GUS. Przykładowo, skorygowana dynamika PKB w całym 2006 r. wyniosła 6,1 proc.

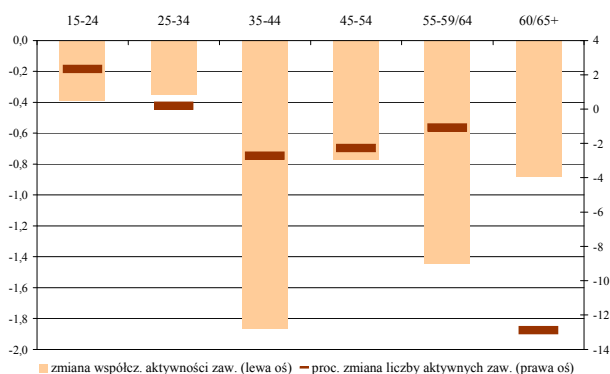
## AKTYWNOŚĆ ZAWODOWA

### Współczynnik aktywności zawodowej ludności w wieku 15+



Przerwy w szeregu wynikają ze zmian metodologicznych w BAEL.  
Źródło: GUS

### Zmiana liczby aktywnych oraz współczynnika aktywności w poszczególnych grupach wiekowych w IV kw. 2006 r.



Źródło: GUS

opisanych zmian na wartość współczynnika aktywności osób w wieku 15 i więcej był niewielki.

Według danych GUS współczynnik aktywności zawodowej wśród osób w wieku 15 lat i więcej wyniósł w IV kwartale 2006 r. 54,1 proc. wobec 55,2 proc. rok wcześniej. Trudno wnioskować, czy obserwowany znaczny spadek aktywności oznacza, że załamaniu uległa zapoczątkowana w IV kw. 2004 r. tendencja do poprawy sytuacji w tym zakresie czy wynika on jedynie ze zmian metodologicznych w BAEL i braku porównywalności danych za 2006 r. z latami poprzednimi. Wydaje się, że w obliczu braku zmian instytucjonalnych tak zdecydowana przemiana zachowań ludności wydaje się mało prawdopodobna, co może wskazywać na istotne znaczenie drugiej z wyżej wymienionych przyczyn.<sup>2</sup>

Spadek współczynnika aktywności w IV kwartale dotyczył w podobnym stopniu mieszkańców wsi jak i miast. Dane za III i IV kw. 2006 wskazują, że obniżenie się skłonności do podejmowania aktywności zawodowej dotknęło w większym stopniu kobiety niż mężczyzn. Wśród tych pierwszych współczynnik aktywności spadł z 48,1 proc. w IV kw. 2005 r. do 46,7 proc. w IV kw. u.r. Spadek współczynnika zanotowano we wszystkich grupach wiekowych. Najsilniej zmniejszył się on wśród osób będących w wieku 35-44 lata, czyli grupy osób najbardziej aktywnych. Relatywnie spadek aktywności w największym stopniu dotknął osoby w wieku emerytalnym, gdzie liczba aktywnych obniżyła się w IV kw. o 13 proc. r/r, a współczynnik aktywności spadł z 6,8 proc. do 5,9 proc., jednak z uwagi na niewielką liczebność tej grupy wpływ

### Raport „Zatrudnienie w Polsce 2006”

Problematykę zmian poziomu aktywności zawodowej w Polsce oraz innych krajach naszego regionu w ostatnich latach szerzej omówiono w raporcie „Zatrudnienie w Polsce 2006” opracowanym przez Departament Analiz Ekonomicznych i Prognoz MPiPS we współpracy z Instytutem Badań Strukturalnych. W publikacji poruszono ponadto takie zagadnienia jak:

- analiza polityki fiskalnej i monetarnej prowadzonej w krajach NMS8 na przestrzeni ostatnich 10 lat,
- zróżnicowanie sytuacji na regionalnych rynkach pracy w Polsce,
- migracje zagraniczne, mobilność wewnętrzna i dojazdy do pracy,
- zatrudnienie w „szarej strefie” i jego wpływ na gospodarkę.

Raport dostępny jest na stronach MPiPS ([www.mpips.gov.pl](http://www.mpips.gov.pl)) w sekcji Analizy i Prognozy.

<sup>2</sup> Wpływ uwarunkowań instytucjonalnych na poziom aktywności zawodowej poruszony został w raporcie „Zatrudnienie w Polsce 2005” dostępnym na stronach MPiPS.

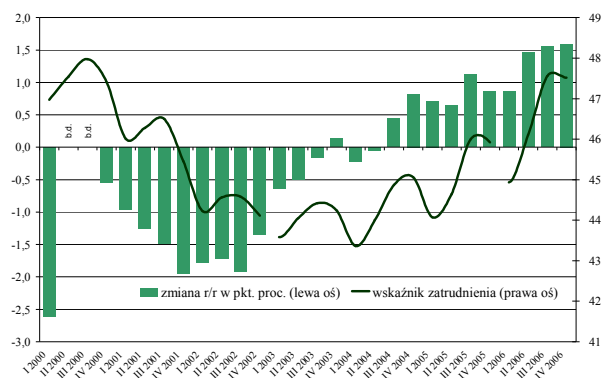
## ZATRUDNIENIE I WYNAGRODZENIA

Wskaźnik zatrudnienia osób w wieku 15 lat i więcej wyniósł w IV kw. 2006 r. 47,5 proc. wobec 45,9 proc. rok wcześniej, co oznacza, że wrócił do poziomów obserwowanych w 2000 r. Wzrost wskaźnika dotyczył w większym stopniu mężczyzn niż kobiet oraz wszystkich grup wiekowych oprócz osób w wieku poprodukcyjnym (60/65 i więcej), gdzie już i tak wyjątkowo niska skłonność do podejmowania zatrudnienia uległa dalszemu osłabieniu. Dynamika wzrostu wskaźnika zatrudnienia po przyspieszeniu na przełomie I i II kwartału ustabilizowała się w końcu roku na wysokim poziomie.

Dane na temat dynamiki przeciętnego zatrudnienia w przedsiębiorstwach sugerują, że tendencja ta utrzymała się również w pierwszym kwartale 2007 r. i na początku drugiego kwartału. Kontynuowane było bowiem przyspieszenie wzrostu zatrudnienia. W kwietniu b.r. zatrudnienie w firmach (z pominięciem mikroprzedsiębiorstw i rolnictwa) zwiększyło się o 4,4 proc. r/r, a w całym I kwartale wzrost ten wyniósł 4,2 proc. r/r (wobec 3,8 proc. r/r w IV kw. 2006). Przyspieszenie dynamiki zatrudnienia w marcu było głównie rezultatem akceleracji tempa wzrostu liczby pracujących w przemyśle i budownictwie, przy praktycznie niezmiennym wkładzie usług. Wymienione pozytywne trendy wynikają przede wszystkim z poprawiającej się koniunktury gospodarczej.

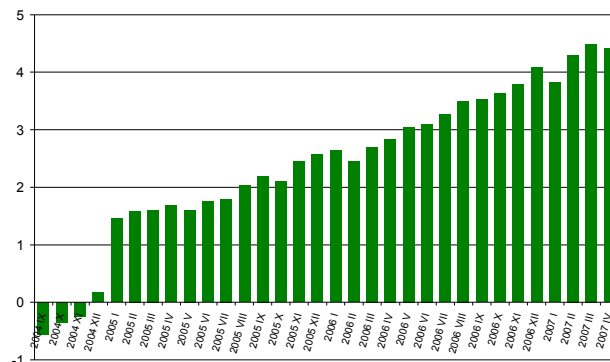
Rosnącemu poziomowi zatrudnienia towarzyszyła narastająca presja płacowa. Przeciętne wynagrodzenie w sektorze przedsiębiorstw zwiększyło się w marcu 2007 r. o 9,1 proc. r/r, co dało wzrost równy 7,8 proc. r/r w I kw. (wobec 5,5 proc. r/r w IV kw. u.r.). W kwietniu dynamika płac nieznacznie osłabła (8,4 proc. r/r), ale cały czas pozostawała na wysokim poziomie. W rezultacie przyspieszeniu uległa także dynamika średniej 12-miesięcznej (5,8 proc. r/r wobec 5,5 proc. r/r), co wskazuje na trwały, nie sezonowy, charakter obserwowanych zmian. Wzrost płac wynika przede wszystkim z dostosowywania się wynagrodzeń do dynamiki produktywności pracy, która w ostatnich latach znacznie przekraczała dynamikę płac. Poza tym, z uwagi na ograniczoną podaż pracy w niektórych zawodach pozycja pracowników w negocjacjach płacowych rośnie, a co za tym idzie pracodawcy częściej zgadzają się na wysuwane przez nich żądania płacowe. Jednocześnie firmy planujące zatrudnić nowych pracowników są zmuszone do oferowania wyższych płac.

Wskaźnik zatrudnienia ludności w wieku 15+



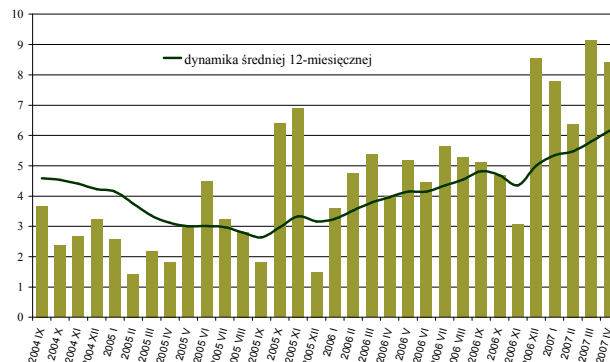
Przerwy w szeregu wynikają ze zmian metodologicznych w BAEL.  
Źródło: GUS

Dynamika przeciętnego zatrudnienia w sektorze przedsiębiorstw r/r w proc.



Zatrudnienie w firmach powyżej 9 pracowników bez rolnictwa.  
Źródło: GUS

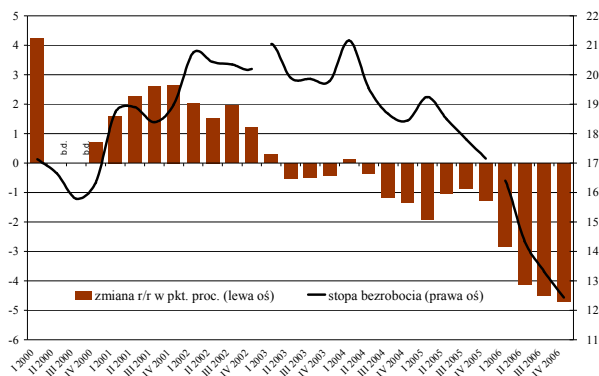
Dynamika przeciętnego wynagrodzenia w sektorze przedsiębiorstw r/r w proc.



Wynagrodzenia w firmach powyżej 9 pracowników bez rolnictwa.  
Źródło: GUS

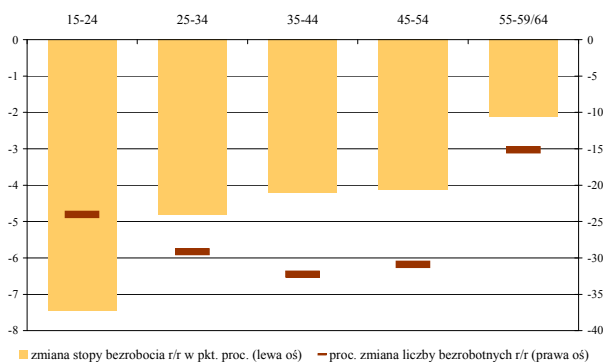
## BEZROBOCIE

### Stopa bezrobocia osób w wieku produkcyjnym (18-59/64)



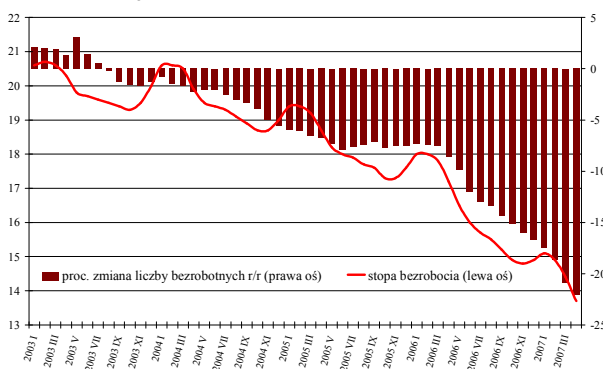
Przerwy w szeregu wynikają ze zmian metodologicznych w BAEL.  
Źródło: GUS

### Zmiana liczby bezrobotnych oraz stopy bezrobocia w poszczególnych grupach wiekowych w IV kw. 2006 r.



Zatrudnienie w firmach powyżej 9 pracowników bez rolnictwa.  
Źródło: GUS

### Bezrobocie rejestrowane



Źródło: GUS, MPiPS

Rosnące zatrudnienie wraz z malejącym poziomem aktywności zawodowej przyczyniły się do dalszego spadku stopy bezrobocia osób w wieku produkcyjnym. Według danych BAEL stopa bezrobocia w IV kw. 2006 r. obniżyła się do 12,2 proc. z 16,7 proc. rok wcześniej. Był to największy roczny spadek stopy bezrobocia w historii. Jak wskazano wyżej, nie jest pewne w jakim stopniu tak dynamiczna zmiana wynika z faktycznej poprawy sytuacji na rynku pracy, a w jakim ze zmian metodologicznych w BAEL. Dane rejestrowe z urzędów pracy pokazują znaczne przyspieszenie dynamiki spadku bezrobocia począwszy od maja 2006 r., co przemawia za tym, że wspomniane wyżej zmiany w przeważającej części wynikają z rzeczywistych przeobrażeń na rynku pracy. Poprawiająca się koniunktura, której towarzyszy znaczny wzrost popytu na pracę, sprawia bowiem, że osobom bezrobotnym posiadającym odpowiedni poziom kwalifikacji dużo łatwiej jest podjąć zatrudnienie.

Co więcej, statystyki bezrobocia rejestrowanego sugerują, że dynamika spadku liczby bezrobotnych nasilała się także w I kwartale i na początku II kwartału 2007 r. Stopa bezrobocia rejestrowanego w końcu kwietnia wyniosła 13,7 proc. wobec 14,4 proc. w marcu i 17,2 proc. rok wcześniej. W całym I kw. br. liczba zarejestrowanych bezrobotnych obniżyła się o 19 proc. w stosunku do roku poprzedniego.

Największej poprawie uległa sytuacja osób w wieku 25-54 lata. W porównaniu z ostatnim kwartałem 2005 liczba osób poszukujących pracy i gotowych ją podjąć w tej grupie obniżyła się o blisko 1/3. Redukcja bezrobocia w stosunkowo niewielkim stopniu dotknęła natomiast osoby w wieku przedemerytalnym (55-59/64 lata), co wynika ze zmian demograficznych (wchodzenie coraz liczniejszych roczników powojennego wyżu demograficznego w wiek przedemerytalny) oraz niskiej zdolności tych osób do adaptowania się do zmian na rynku pracy.

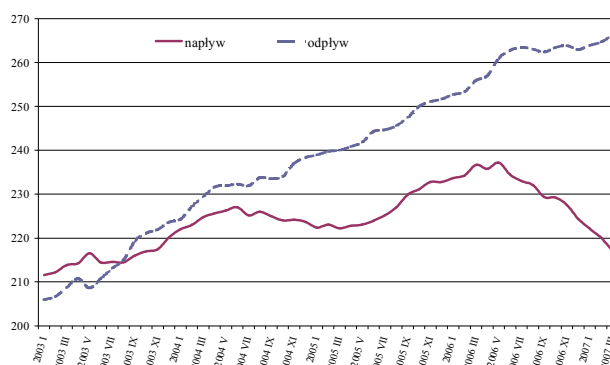
## PRZEPIŁYWY NA RYNKU PRACY

Dane rejestrowe wskazują, że obserwowany dynamiczny spadek liczby zarejestrowanych bezrobotnych w IV kw. 2006 r. oraz I kw. 2007 r. wynika przede wszystkim z malejącego napływu do bezrobocia przy stabilnym poziomie odpływu z bezrobocia. Liczba osób rejestrujących się w urzędach pracy (średnia 12-dwunastomiesięczna) obniżyła się w I kw. 2007 r. o 3,2 proc. kw/kw w porównaniu ze spadkiem o 1,9 proc. w IV kw. 2006. Natomiast liczebność osób odpływających z rejestrów zmieniła się w tych okresach odpowiednio o +0,6 proc. kw/kw oraz +0,2 proc. kw/kw.

Oszacowania przepływów z bezrobocia na podstawie danych jednostkowych BAEL wskazują, że w okresie III-IV kw. 2006 r. mieliśmy do czynienia ze wzrostem przepływów z bezrobocia zarówno do zatrudnienia jak i do bierności, przy czym odsetek osób bezrobotnych przepływających z bezrobocia do bierności w skali kwartału wzrósł z 3,7 proc. na przełomie III/IV kw. 2005 r. do 7,6 proc. w III/IV kw. 2006 r. (w przypadku rocznego interwału odsetki te wynosiły 8,5 proc. oraz 17,2 proc.). Powyższe dane przemawiają za tym, że obserwowany w IV kw. spadek współczynnika aktywności wynikał w dużej mierze z rzeczywistych przemian w dziedzinie aktywności zawodowej, w tym przede wszystkim dezaktywizacji części osób bezrobotnych, a w mniejszym stopniu ze zmian metodologicznych w BAEL (nieznacznie wzrósł także odsetek osób przepływających z zatrudnienia do bierności, co było prawdopodobnie związane z wchodzeniem coraz liczniejszych roczników wyżu demograficznego lat powojennych w wiek emerytalny i przedemerytalny).

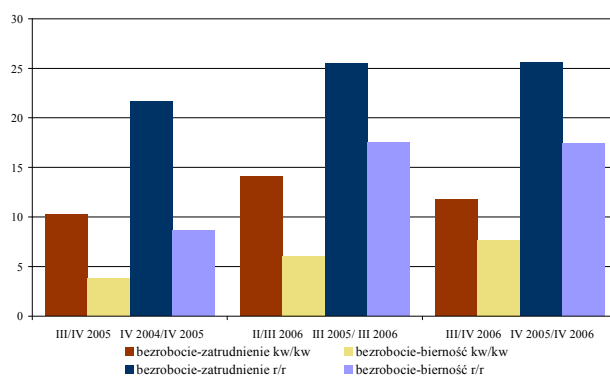
Rosnącej liczbie osób podejmujących pracę towarzyszył spadek liczby pracowników, którzy utracili zatrudnienie. W okresie III-IV kw. 2006 przepływ z zatrudnienia do bezrobocia zmalał o 3,5 proc. w porównaniu z przełomem III/IV kw. 2005 r. (biorąc pod uwagę przepływy roczne spadek wyniósł 2,1 proc.).

**Napływ i odpływ z bezrobocia rejestrowanego w tys. (średnia 12 miesięczna)**



Źródło: MPiPS

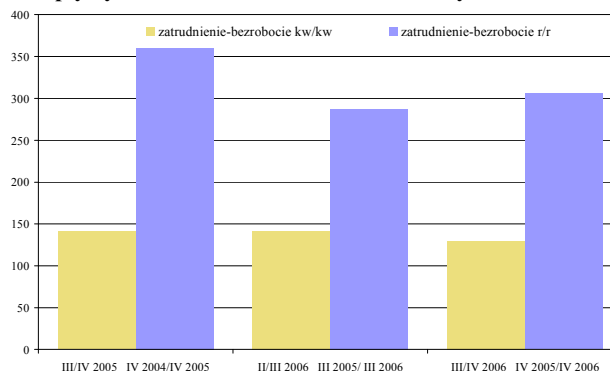
**Przepływy z bezrobocia w proc.**



Na wykresie przedstawiono odsetek osób przepływających ze stanu wyjściowego.

Źródło: Oszacowanie własne MPiPS na podstawie BAEL

**Przepływy z zatrudnienia do bezrobocia w tys. osób**



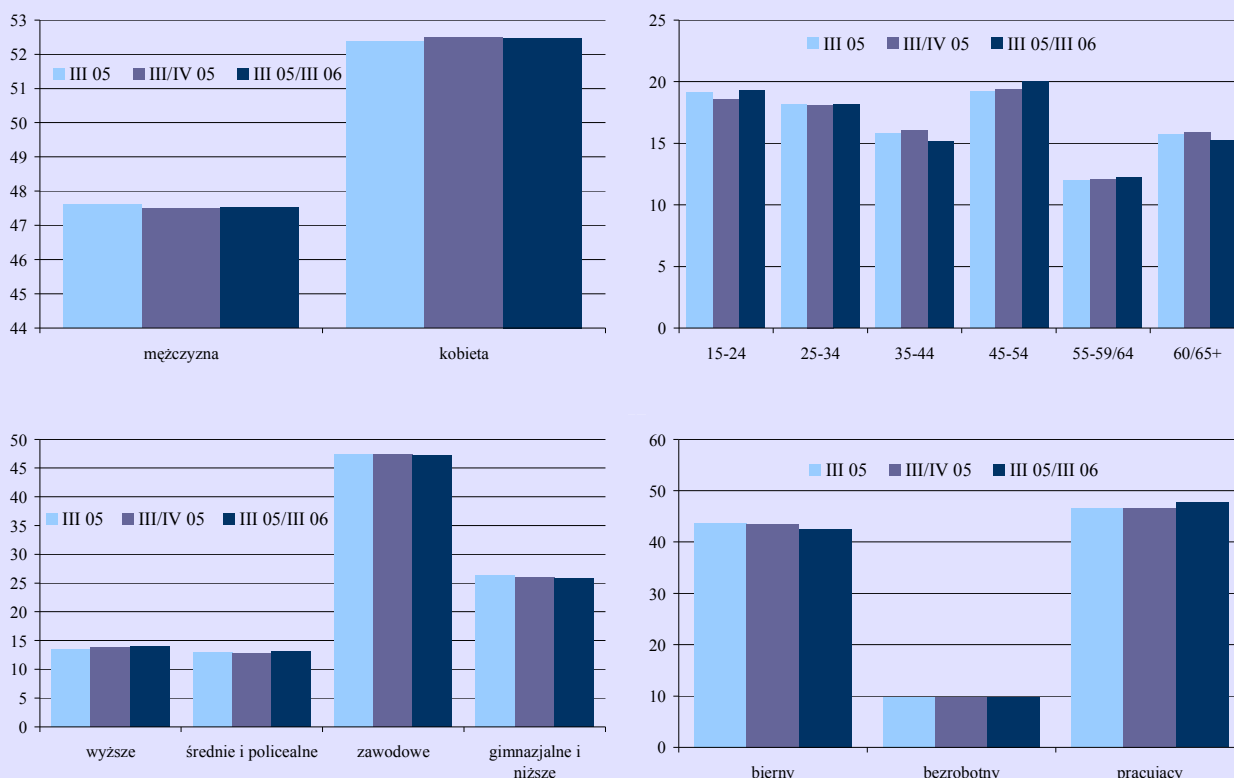
Źródło: Oszacowanie własne MPiPS na podstawie BAEL

## Szacunek przepływów na rynku pracy na podstawie danych jednostkowych BAEL

Jedną z istotnych charakterystyk rynku pracy jest wielkość przepływów pomiędzy poszczególnymi stanami: zatrudnieniem, bezrobociem i biernością. Analiza kształtowania się podstawowych wskaźników rynku pracy, takich jak stopa bezrobocia czy wskaźnik zatrudnienia nie daje bowiem pełnego obrazu sytuacji na tym rynku. Przykładowo, spadająca liczba bezrobotnych może wynikać zarówno ze zwiększenia się odpływu z bezrobocia do zatrudnienia przy stałym napływie do bezrobocia, co świadczy o tym, że rośnie prawdopodobieństwo podjęcia pracy przez osoby bezrobotne, jak i zmniejszenia napływu do bezrobocia przy stałym odpływie, co oznacza, że firmy rzadziej zwalniają pracowników, a osobom wchodzącym na rynek pracy łatwiej jest znaleźć zatrudnienie. Zmniejszenie się liczby bezrobotnych może także wynikać z rosnącego odpływu z bezrobocia do bierności.

W celu oszacowania przepływów na rynku pracy wykorzystano dane jednostkowe z Badania Aktywności Ekonomicznej Ludności. Należy zaznaczyć, że na podstawie tego badania można oszacować wielkość przepływów w okresie co najwyżej jednego kwartału, a zatem pominięte zostają na przykład osoby bezrobotne, które w ciągu jednego kwartału podjęły pracę a następnie ponownie stały się bezrobotne. Można jednak oczekiwać, że zakres tego typu przepływów krótkookresowych jest niewielki. Poza tym, z punktu widzenia analizy sytuacji na rynku pracy interesujące są przede wszystkim trwale zmiany statusu danej osoby. Brak uwzględnienia tego typu przepływów nie stanowi zatem istotnej przeszkody. Z uwagi na odmienną częstotliwość badanych przepływów, jak też różnice definicyjne, wielkość przepływów oszacowanych na podstawie danych BAEL nie może być jednak porównywana z wielkością przepływów z/do bezrobocia rejestrowanego.

**Struktura populacji w III kw. 2005 r. oraz prób użytych do szacunku przepływów na rynku pracy w okresie III-IV kw. 2005 r. oraz III kw. 2005 r. – III kw. 2006 r. ze względu na płeć, wiek, wykształcenie oraz status na rynku pracy w okresie wyjściowym**



Źródło: Oszacowanie własne MPiPS na podstawie BAEL

Wielkości przepływów pomiędzy poszczególnymi stanami na rynku pracy oszacowano na podstawie połowy próby BAEL obejmującej osoby, które uczestniczyły w badaniu kolejny kwartał z rzędu (przepływy kw/kw) bądź odpowiadały na ankietę po półrocznej przerwie (przepływy r/r). Tak otrzymane częstotliwości przepływów uogólniono na całą populację przyjmując, że struktura próby przyjętej do szacunku (czyli połowy próby BAEL) jest zbliżona do struktury całej populacji. Do uogólnienia wyników badania ankietowego w ramach tej próby zastosowano wagi opracowane przez GUS z okresu wyjściowego (czyli np. dla przepływów III/IV kw. 2006 r. wagi z III kw. 2006 r.).